

ECONOMÍA INTERNACIONAL

Nº 251, 12 de Julio de 2005

AL INSTANTE

BRASIL: PROFUNDIZACIÓN DE LA CRISIS POLÍTICA

El Presidente Luiz Ignacio Lula da Silva participó en la reunión del Grupo de los Ocho (G.8) en Gleneagles, Escocia, junto a los líderes de las economías más grandes y a varios invitados de economías emergentes, también grandes, tales como China, India, Sud África y Rusia.

Cuando regresó este fin de semana a Brasilia, encontró nuevos desarrollos y amenazas de la crisis política por un supuesto soborno de parlamentarios, por parte del Partido de los Trabajadores. De acuerdo a analistas políticos, la crisis se ha ido ampliando y puede amenazar, en alguna forma, al gobierno de Lula o su proyección futura.

Este fin de semana renunció el presidente del Partido de los Trabajadores, José Genoíno, después de las renuncias del secretario y tesorero de ese partido. Genoíno es uno de los aliados más cercanos al Presidente Lula da Silva, con antecedentes de guerrillero, en tiempos de los gobiernos militares. Después de

su renuncia, fue nombrado presidente del P.T. Tarso Genro, el Ministro de Educación del actual gobierno.

La salida de José Genoíno implica un repentino y gran cambio para el partido de gobierno, que parecía estar en la cúspide de su poder y prestigio, hace sólo unos pocos meses atrás.

Las encuestas políticas muestran que el 50% de los votantes en el 2002, lo hizo por la "ética" del Partido de los Trabajadores en la política local, lo cual esperaban daría un vuelco favorable a las malas prácticas del ambiente político brasileiro. Sin embargo, de acuerdo a encuestas recientes, el 55% de los encuestados cree que Lula da Silva sabía de los pagos políticos y de ellos, el 71% piensa que el Presidente Lula da Silva lo dejó pasar. El restante casi 30% estima que Lula estaba envuelto en la operación. En consecuencia, la imagen limpia del P.T. está desmoronándose.

Dentro del Partido de los Trabajadores, se profundiza también una división entre los moderados, que apoyan las políticas económicas ortodoxas del gobierno y por otro lado, las facciones más izquierdistas, que piden dejar de lado esas políticas macroeconómicas más ordenadas y romper con los aliados del gobierno, como el PMDB y seguir adelante con un gobierno de minoría.

El ex presidente del P.T. Genoino, ha negado todos los cargos, diciendo que pudo cometer errores, pero no irregularidades.

Un hecho adicional ha sido su relación con el publicista Valerio de Souza, sospechoso de pagar a diputados, y con numerosos contratos con el Gobierno. Genoino firmó un contrato de crédito por US\$ 8 millones, que permitió girar ese crédito a Valerio de Souza.

Adicionalmente, el viernes último, un asistente del hermano de Genoino, político de Ceará, fue sorprendido con R\$ 440.000, ocultos en sus ropas, en el aeropuerto de Sao Paulo.

Otro aspecto embarazoso que ha surgido, está relacionado con el Ministro de Comunicaciones Luiz Gushiken, dado que la empresa de consultoría de la que era dueño, Comunicacao e Gestao Estratégica, aumentó su facturación en 600%, durante el actual gobierno. El Ministro Gushiken es amigo muy cercano del Presidente Lula da Silva.

También, han surgido rumores de un posible alejamiento del Jefe de

Gabinete del Presidente Lula, Gilberto Cavalho, por grabaciones que se relacionan con la muerte del Alcalde de Santo André, Celso Daniel, hace tres años.

La solución para la actual crisis política pasa necesariamente, según analistas políticos, por la incorporación al gobierno del partido "Omnibus", dominado por el caciquismo: el PMDB, para ampliar la base política. En la Cámara de Diputados, el PMDB tiene 87 diputados y el PT 91 y en el Senado el PMDB 23 senadores y el PT sólo 15.

Frente a esta crisis política y, a diferencia del pasado, se percibe tranquilidad y prescindencia en los militares.

Mientras tanto, las investigaciones continúan a nivel de comisión en la Cámara y en el ámbito policial, lo cual prolongará la crisis política actual.

Recientemente, se agregó otra denuncia de la prensa brasilera (Veja), respecto al hijo del Presidente Lula da Silva, Fabio, y la naturaleza de la empresa Gamecorp, de su propiedad, que tiene negocios dudosos con una empresa telefónica, Telemar.

Hasta este momento, la confianza en la economía brasilera no parece haber sufrido significativamente. El mercado laboral está fuerte y las condiciones de estabilidad de precios y financieras parecen mejorar, lo que influiría positivamente en mantener la confianza del consumidor. El Índice de Producción Industrial IP subió en Mayo 1,3%, en términos mensuales y 5,5% en

base anual. La producción automotriz mensual mejoró también en Junio 4,4% (m/m).

La inflación de Junio fue -0,02%, lo que confirma una tendencia más benigna para los precios al nivel de consumidor. Los alimentos y el alcohol

automotriz tuvieron comportamientos favorables.

El sector externo, por su parte, continúa fuerte, con proyecciones de un alto superávit comercial, cercano a US\$ 40 mil millones. ♦

Cuadro N°1

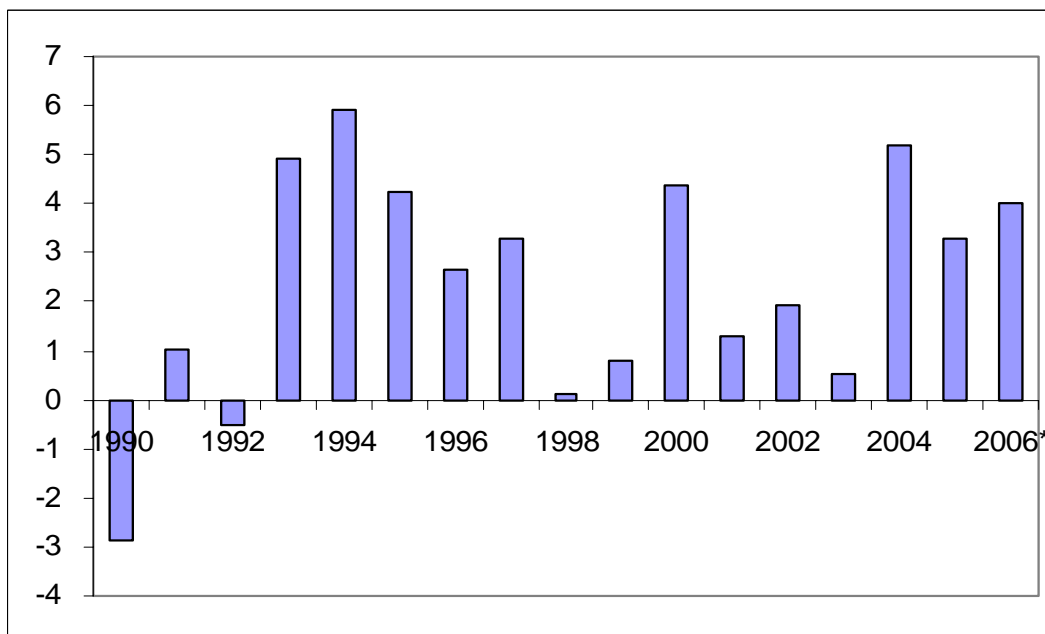
Índices Económicos

	2002	2003	2004	2005*	2006*
PIB Real (% de Variación)	1,9	0,5	4,9	3,0	3,6
Inflación (% de Variación)	10,2	9,3	7,5	5,6	4,9
Tipo de Cambio Nominal (Real/US\$)	2,92	3,08	2,93	2,68	2,95
Tipo de Cambio Real (2000=100)	84,8	82,3	85,7	97,0	90,6
Balance de Cuenta Corriente (% del PIB)	-1,7	0,8	1,9	0,6	-0,4
Deuda Externa Total (% del PIB)	49,6	46,6	37,3	30,4	30,4
Balance fiscal (%del PIB)	-5,40	-5,20	-2,70	-3,40	-3,00
Reservas (Millones de US\$)	37.683	49.111	52.740	64.740	67.740

Fuente: IBGE, IIF, JPMorgan, Economist.

Gráfico N°1

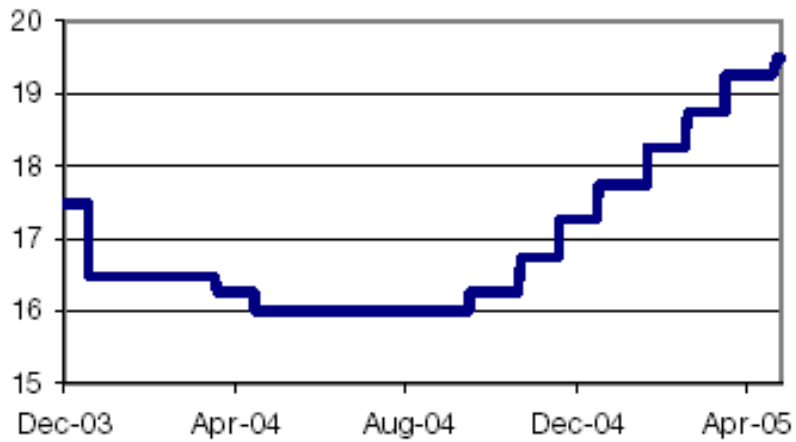
PIB Real (1990-2006*, % de Variación)



Fuente: IIF

Gráfico N°2

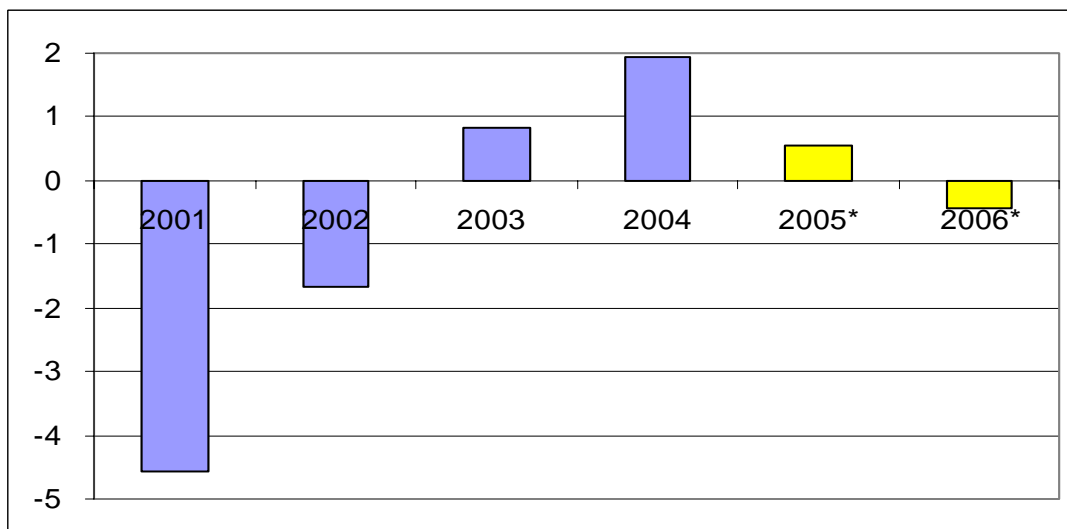
Tasa de Interés Selic (%)



Fuente: IIF

Gráfico N°3

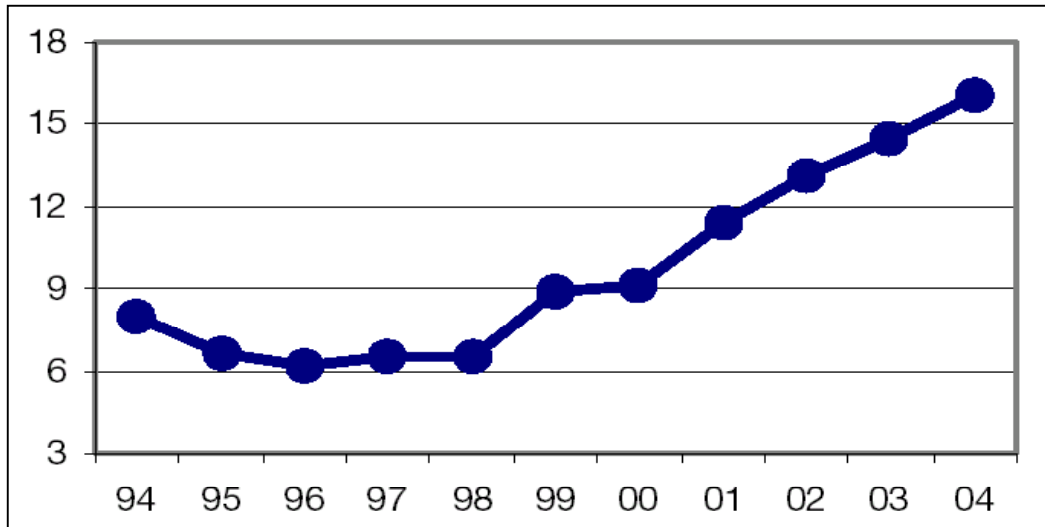
Balance de Cuenta Corriente (% del PIB)



Fuente: IIF

Gráfico N°4

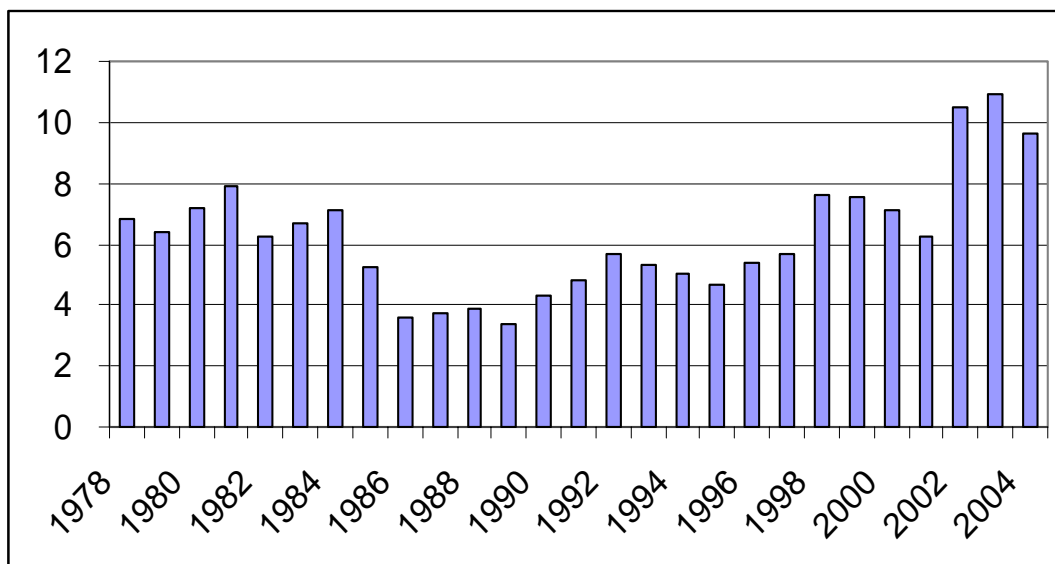
Expansión de las Exportaciones (% del PIB)



Fuente: JPMorgan

Gráfico N°5

Tasa de Desempleo (%)



Fuente: IIF

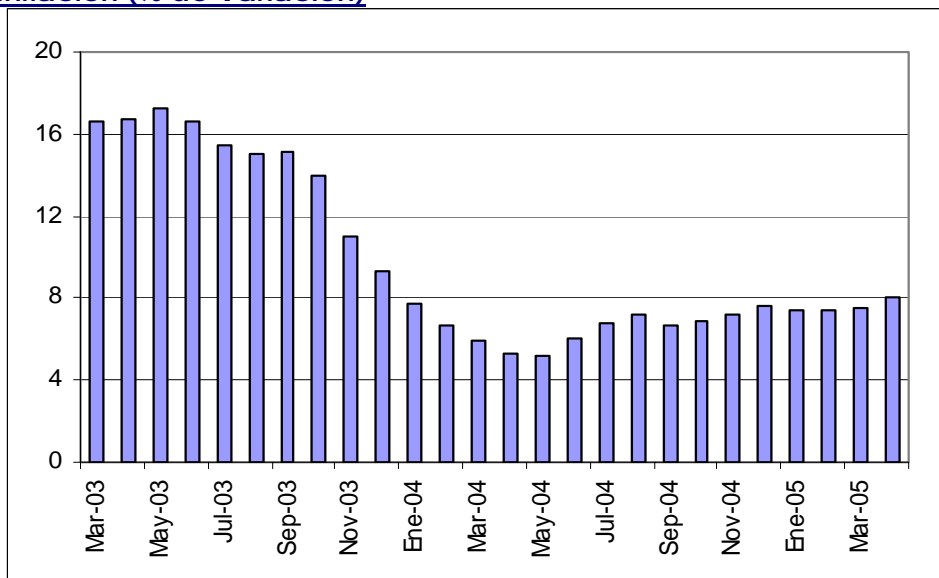
Gráfico N°6

EMBI+ (Puntos Base)



Gráfico N°7

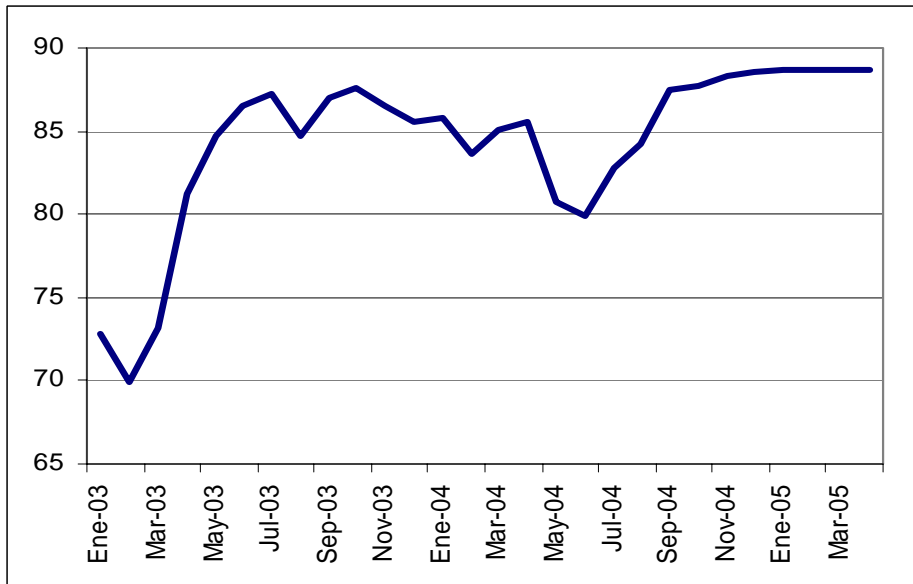
Inflación (% de Variación)



Fuente: IIF

Gráfico N°8

Tipo de Cambio Real (2000=100)



Fuente: IIF